

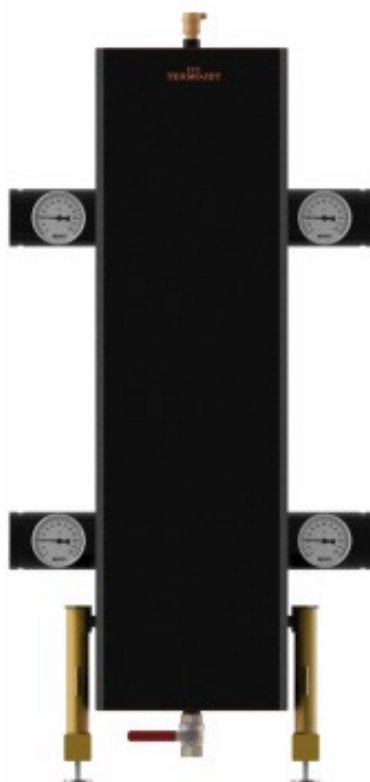
↑↑↑ **TERMOJET** sprzęt dla kotłów

Separatory hydrauliczne MEGA

SH-30; SH-31; SH-32; SH-33; SH-34.

PASZPORT TECHNICZNY

Instrukcja montażu i eksploatacji



Szybko • Niezawodnie • Skutecznie

WWW.TERMOJET.PL

1.1 Informacje ogólne

Niniejszy dokument zawiera podstawowe instrukcje, których należy przestrzegać podczas montażu, eksploatacji i obsługi sprzętu. Niniejszy dokument stanowi integralną część produktu, a w szczególności instrukcje i inne informacje niezbędne do prawidłowego jego działania. Niniejsza instrukcja powinna być dostępna przez cały cykl życia produktu i jest przeznaczona jest dla wykwalifikowanego personelu.

1.2 Ograniczenie odpowiedzialności

Producent sprzętu nie ponosi odpowiedzialności wobec użytkownika za szkody wynikające z:

- Niewykonania lub lekceważenie instrukcji w tym dokumencie
- Celowego niewłaściwego użycia sprzętu
- Stosowania sprzętu w niewłaściwych celach
- Obsługi produktu przez osoby niewykwalifikowane (serwis, naprawa itp.)
- Zmiany w konstrukcji produktu
- Używanie materiałów i komponentów niezatwierdzonych przez producenta.

1.3 Odpowiedzialność użytkownika

Użytkownik zobowiązuje się do przestrzegania wszystkich wymagań związanych z użytkowaniem tego produktu zgodnie z przepisami bezpieczeństwa oraz ochrony środowiska.

1.4 Instrukcje bezpieczeństwa

Eksploatacja tego urządzenia powinna być prowadzona wyłącznie przez osoby posiadające wystarczającą wiedzę i doświadczenie. Przeczytaj uważnie tę instrukcję przed użyciem sprzętu.

- Przed rozpoczęciem obsługi technicznej sprzęt musi zostać odłączony od prądu.
- Sprzęt musi być zamontowany zgodnie z procesem opisanym w instrukcji.
- Obsługa techniczną, czyszczenie i naprawę modułu może wykonywać tylko wykwalifikowany personel co najmniej 1 raz w roku.
- W przypadku uszkodzenia lub niewłaściwego działania urządzenia jego dalsza eksploatacja jest zabroniona. W takich przypadkach skontaktuj się z centrum serwisowym w celu uzyskania pomocy.
- Chroń moduł pompy przed wpływami klimatycznymi.
- Nigdy nie używaj sprzętu na zewnątrz w otwartej przestrzeni.
- Produkt może być używany wyłącznie zgodnie z jego przeznaczeniem.

1.5 Konsekwencje nieprzestrzegania przepisów bezpieczeństwa

Nieprzestrzeganie instrukcji bezpieczeństwa może prowadzić do niebezpiecznych skutków dla zdrowia ludzkiego, takich jak obrażenia, oparzenia i porażenie prądem. Nieprzestrzeganie instrukcji bezpieczeństwa może również spowodować nieprawidłowe działanie sprzętu i całego systemu.

1.6 . Zakres zastosowania

Ten produkt jest przeznaczony do przenoszenia nośnika ciepła ze źródła ciepła (kocioł, pompa ciepła itp.) do obiegu grzewczego. Grupy pompowe bez jednostki mieszającej są używane do podłączenia obiegu grzewczego grzejnika, kotła pośredniego ogrzewania, klimakonwektorów lub dowolnego innego obiegu grzewczego, który nie wymaga dodatkowego chłodzenia nośnika ciepła. Grupy pompowe z jednostką mieszającą są używane do obiegów grzewczych, w których konieczne jest utrzymanie reżimu temperaturowego przez mieszanie schłodzonego nośnika ciepła z powrotu z obiegiem zasilającym, na przykład obwodu ogrzewania podłogowego.

1.7 Rodzaj cieczy – woda

W systemach grzewczych woda musi spełniać wymagania i normy jakości wody dla systemów grzewczych. Ponadto woda nie powinna przekraczać dopuszczalnych parametrów kwasowości, twardości i żelaza.

Dany sprzęt można wykorzystać dla następujących cieczy:

- Woda
- Glikol propylenowy do 40%
- Chłodziwo bezolejowe
- Woda ze scentralizowanych systemów CO i CWU

Zabrania się !

Używania łatwopalnych, agresywnych, lepkich, wybuchowych cieczy, a także dodatków i zanieczyszczeń, które mogą niekorzystnie wpływać na działanie sprzętu.

1.8 Modyfikacje sprzętu

Modyfikacja sprzętu jest dozwolona tylko w uzgodnieniu z producentem tego sprzętu. W przeciwnym razie użycie niezgodzonych elementów do modernizacji sprzętu może prowadzić do nieprawidłowego działania produktu.

1.9.Naprawa sprzętu

Przed przystąpieniem do naprawy sprzętu lub wymiany jego komponentów, konieczne jest wyłączenie zasilania elektrycznego i odprowadzenie wszystkich cieczy z systemu.

Uwaga! Ciecz może być ogrzana do temperatury wrzenia i znajdować się pod wysokim ciśnieniem. Ryzyko oparzenia!

1.10 Zasady użytkowania

Niezawodność tego sprzętu jest gwarantowana tylko w przypadku użycia zgodnie z klauzulą „Zakres zastosowania”.

1.11 Transport

Transport sprzętu dozwolony jest jedynie w opakowaniu. Podczas transportu sprzęt musi być bezpiecznie zamocowany, aby zapobiec niezamierzonemu ruchowi przez nadwozie pojazdu. Przed otrzymaniem sprzętu sprawdź opakowanie.

1.12 Pakowanie

Po otrzymaniu sprzętu opakowanie i samo urządzenie nie mogą zawierać widocznych uszkodzeń wizualnych i fizycznych. W przypadku uszkodzenia opakowania lub produktu trzeba natychmiast skontaktować się z dostawcą sprzętu.

Montaż separatora hydraulicznego

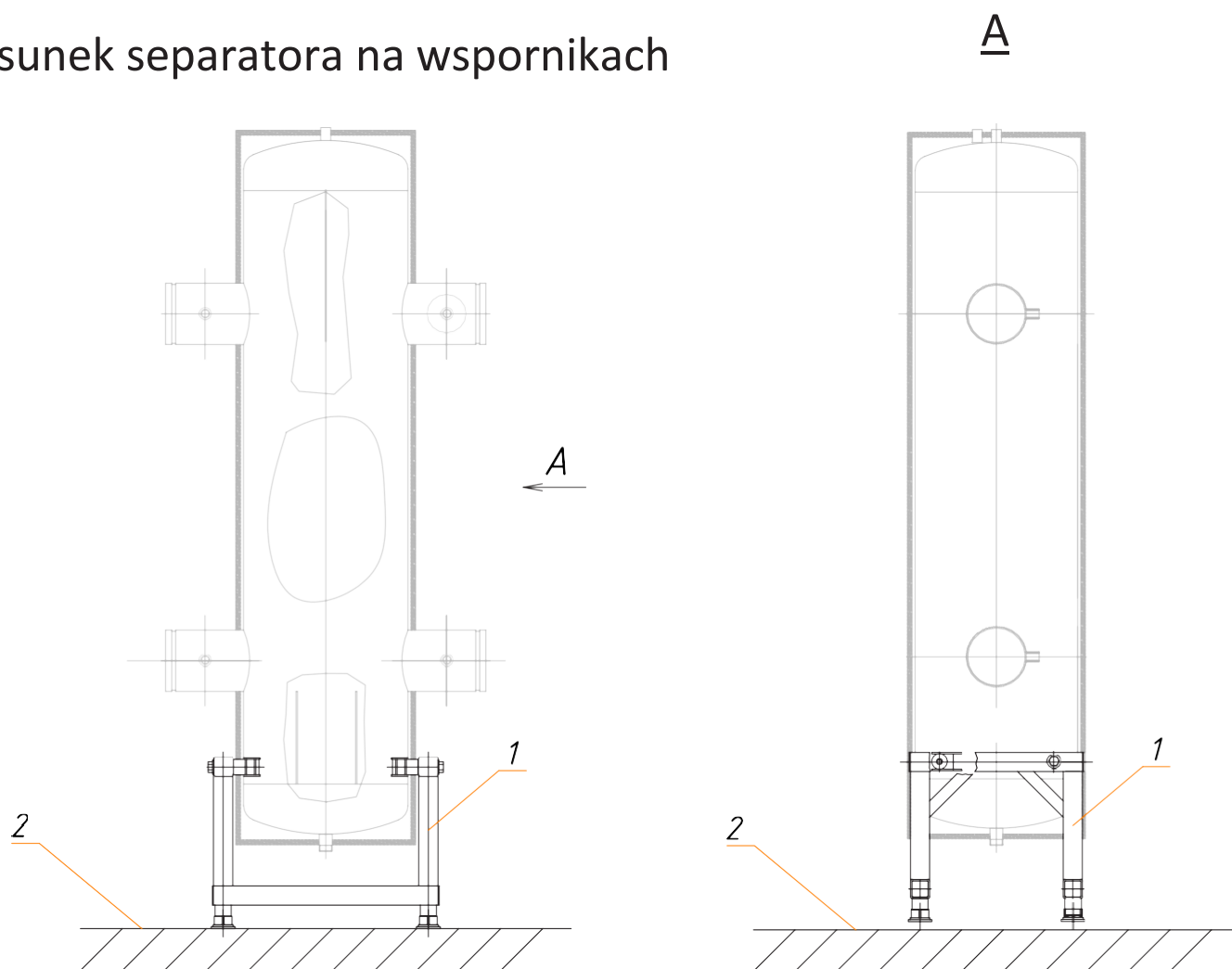
Dla montażu należy wykonać następujące kroki:

1. Upewnić się, że element do którego będzie mocowana konstrukcja odpowiada wymaganiom obciążenia.
2. Ustawić separator na wsporniki, jeśli będzie potrzebne - wykonać wypoziomowanie

Wymagane narzędzia:

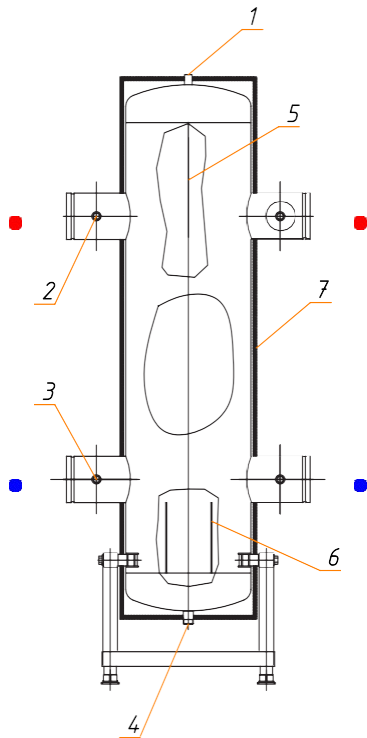
- Poziomnica
- Miarka
- Marker

Rysunek separatora na wspornikach



- 1 - Wspornik;**
2 – Powierzchnia podłogi;

Konstrukcja separatora hydraulicznego

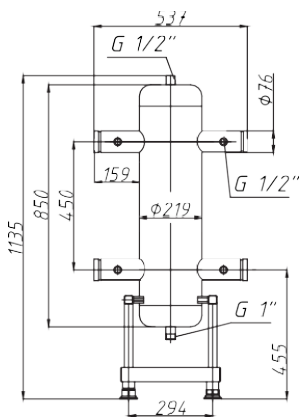


- 1 - Przyłącze odpowietznika (GW 1/2");
- 2 - Podłączenie termometru – zasilanie (GW 1/2");
- 3 - Podłączenie termometru - powrót (GW 1/2");
- 4 - Podłączenie zaworu spustowego (GW 1");
- 5 - Wbudowany separator powietrza;
- 6 - Wbudowany osadnik;
- 7 - Obudowa termoizolacyjna.

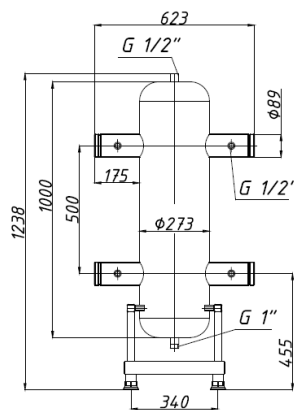
● - Zasilanie T1.

● - Powrót T2.

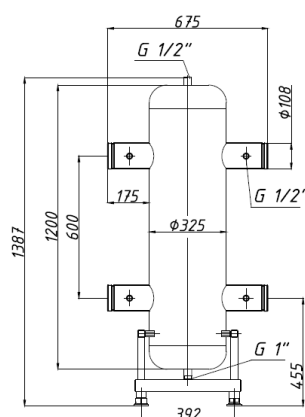
SH-30



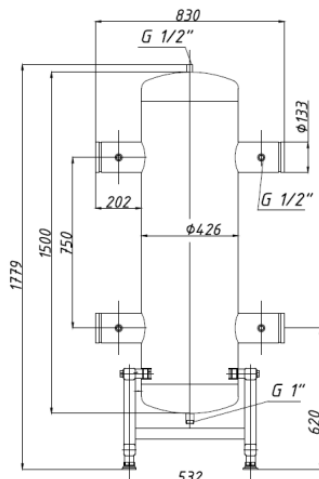
SH-31



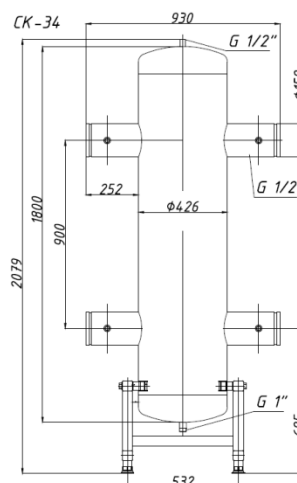
SH-32



SH-33



SH-34



Specyfikacje techniczne

- Wyprodukowano zgodnie z TUU25.3-37074476-001: 2015;
- Certyfikat zgodności UA1.190.0011078-15;
- Materiał - stal węglowa;
- Spawanie - półautomatyczne w osłonie CO₂;
- Montaż w specjalnym oprzyrządowaniu;
- Ciśnienie testowe nie mniej 10 kg/cm² (1 MPa);
- Maksymalne ciśnienie robocze - 6 bar;
- Maksymalna temperatura robocza 110 C °;
- Medium robocze - woda, roztwór wodny -glikol o stężeniu nie wyższym niż 50%
- Obudowa oraz separator malowane proszkowo;
- Kompletny zestaw mocujący: wsporniki mocujące, elementy mocujące, obudowa termoizolacyjna z stali i płyt z pianki polietylenowej ekspandowanej;
- Opakowania: pojemniki kartonowe;
- Oznakowanie: zgodnie z katalogiem, na opakowaniu;
- Okres gwarancji wynosi 24 miesiące od daty sprzedaży.

W serii modeli TERMOJET MEGA istnieją 5 modyfikacji:
SH-30; SH-31; SH-32; SH-33; SH-34.

Specyfikacje techniczne	SH-30	SH-31	SH-32	SH-33	SH-34
Artykuł	84040030	84040031	84040032	84040033	84040034
Wysokość	1135 mm	1238 mm	1387 mm	1779 mm	2079 mm
Długość	537 mm	623 mm	675 mm	830 mm	930 mm
Odległość między osiami	450	500	600	750	900
G _{max}	21,5 m ³ /godz	39,7m ³ /godz	56,8 m ³ /godz	76,2 m ³ /godz	95,1 m ³ /godz
Q _{max} : ΔT=10°C	250 kW	450 kW	650 kW	900 kW	1100 kW
Q _{max} : ΔT=20°C	500 kW	920 kW	1300 kW	1800 kW	2200 kW
Montaż	podłogowy	podłogowy	podłogowy	podłogowy	podłogowy
Podłączenie kotła	DN65	DN 80	DN 100	DN125	DN150
Podłączenie obiegu grzewczego	DN 65	DN80	DN100	DN 125	DN150
Probczce	6 bar				
P _{test}	9 bar				

Gwarancja

Nazwa produktu

Dystrybutor / Dealer / Partner

Data sprzedaży

Data uruchomienia

Nazwa produktu			

Okres gwarancji 2 lata

W przypadku gwarancji należy dostarczyć następujące dokumenty:

- Opis wady lub usterki
- Zdjęcie wysokiej rozdzielczości z miejsca uszkodzenia (2-3 ujęcia z różnych kątów)
- Opis parametrów pracy systemu (temperatura, ciśnienie, medium robocze)

Listę dokumentów należy wysłać do sprzedawcy.

Termin rozpatrzenia – do 5 dni roboczych od momentu doręczenia dokumentów.



TERMOJET

rozwiązania dla kotłowni

TermoJet Sp. z o.o.
ul. Wolności 191
41-800 Zabrze
tel. 32 777 44 01
e-mail: biuro@termojet.pl
NIP 6272474666 REGON 278075502

WWW.TERMOJET.PL