

↑↑↑ **TERMOJET** sprzęt dla kotłów

Termojet BOX2

Termojet BOX3

Instrukcja montażu i eksploatacji



Kolektor hydrauliczny ze sprzęgłem na 2 lub 3 obiegi grzewcze z dowolną kombinacją grup pompowych

Szybko • Niezawodnie • Skutecznie

WWW.TERMOJET.PL

Kluczowe punkty

1. Ogólne informacje o dokumencie

Niniejszy dokument zawiera podstawowe instrukcje, których należy przestrzegać podczas montażu, eksploatacji i obsługi sprzętu. Niniejszy dokument stanowi integralną część produktu. Ten dokument zawiera instrukcje i inne informacje niezbędne do prawidłowego działania produktu i powinien być dostępny przez cały cykl życia produktu. Niniejsza instrukcja przeznaczona jest dla wykwalifikowanego personelu.

2. Ograniczenie odpowiedzialności

Producent sprzętu nie ponosi odpowiedzialności wobec użytkownika za szkody wynikające z:

- Niewykonania lub lekkowazenie instrukcji w tym dokumencie
- Celowo niewłaściwego użycia sprzętu
- Stosowania sprzętu w niewłaściwych celach
- Obsługi produktu przez osobą niewykwalifikowaną (serwis, naprawa itp.)
- Zmiany w konstrukcji produktu
- Używanie komponentów niezatwierdzonych przez producenta.

3. Odpowiedzialność użytkownika

Użytkownik zobowiązuje się do przestrzegania wszystkich wymagań związanych z użytkowaniem tego produktu zgodnie z przepisami bezpieczeństwa, zapobiegania urazom i ochrony środowiska.

4. Instrukcje bezpieczeństwa

Eksploatacja tego urządzenia powinna być przeprowadzana wyłącznie przez osoby posiadające wystarczającą wiedzę i doświadczenie z tym sprzętem. Przeczytaj uważnie tę instrukcję przed jej użyciem:

- Przed rozpoczęciem obsługi technicznej sprzęt musi zostać odłączony od prądu.
- Sprzęt musi być zamontowany zgodnie z procesem opisanym w instrukcji.
- Obsługę techniczną, czyszczenie i naprawę modułu może wykonywać tylko wykwalifikowany personel co najmniej 1 raz w roku.
- W przypadku uszkodzenia lub niewłaściwego działania urządzenia jego dalsza eksploatacja jest zabroniona. W takich przypadkach skontaktuj się z centrum serwisowym w celu uzyskania pomocy.
- Chroń moduł pompy przed wpływami klimatycznymi.
- Nigdy nie używaj sprzętu na zewnątrz (na ulicy)
- Produkt może być używany wyłącznie zgodnie z jego przeznaczeniem.

5. Konsekwencje nieprzestrzegania przepisów bezpieczeństwa

Nieprzestrzeganie instrukcji bezpieczeństwa może prowadzić do niebezpiecznych skutków dla zdrowia ludzkiego, takich jak obrażenia, oparzenia i porażenie prądem. Nieprzestrzeganie instrukcji bezpieczeństwa może również spowodować nieprawidłowe działanie sprzętu i całego systemu.

6. Zakres zastosowania

Ten produkt jest przeznaczony do dostarczania nośnika ciepła ze źródła ciepła (kocioł, pompa ciepła itp.) do obiegu grzewczego. Grupy pompowe bez jednostki mieszającej są używane do podłączenia obiegu grzewczego grzejnika, kotła pośredniego ogrzewania, klimakonwektorów lub dowolnego innego obiegu grzewczego, który nie wymaga dodatkowego chłodzenia temperatury nośnika ciepła. Grupy pompowe z jednostką mieszającą są używane do obiegów grzewczych, w których konieczne jest utrzymanie reżymu temperatury przez zmieszanie schłodzonego nośnika ciepła z przewodu powrotnego do zasilającego, na przykład ogrzewanie konturu podłogi.

7. Pompowane płyny

W systemach grzewczych woda musi spełniać wymagania i normy jakości dla systemów grzewczych. Ponadto woda nie powinna przekraczać dopuszczalnych parametrów kwasowości, twardości i żelaza. Sprzęt ten można wykorzystać do pompowania następujących płynów:

- Woda
- Glikol propylenowy do 40%
- Chłodziwo bezolejowe
- Woda ze scentralizowanych systemów ogrzewania i dostarczania ciepłej wody

Zabronione!

Używać łatwopalnych, agresywnych, lepkich, wybuchowych płynów, a także dodatków i zanieczyszczeń, które mogą niekorzystnie wpływać na działanie sprzętu.

8. Modyfikacja sprzętu

Modyfikacja sprzętu lub jego dodatkowa modyfikacja jest dozwolona tylko w przypadku porozumienia z producentem tego sprzętu. W przeciwnym razie użycie nieskoordynowanych elementów do modernizacji sprzętu może prowadzić do nieprawidłowego działania produktu.

9. Naprawa sprzętu

Przed przystąpieniem do naprawy sprzętu, wymiany komponentów, konieczne jest wyłączenie zasilania urządzenia i spuszczenie wszystkich płynów z systemu.

Uwaga! Płyn może być ogrzany do temperatury wrzenia i znajdować się pod wysokim ciśnieniem.

10. Niedopuszczalne tryby działania

Niezawodność tego sprzętu jest gwarantowana tylko w przypadku użycia zgodnie z punktem „Zakres zastosowania”.

11. Transport

Podczas transportu zapakowany sprzęt musi być bezpiecznie zamocowany w pojeździe, aby zapobiec niezamierzonemu ruchowi przez nadwozie pojazdu. Przed otrzymaniem sprzętu sprawdź opakowanie.

12. Pakowanie

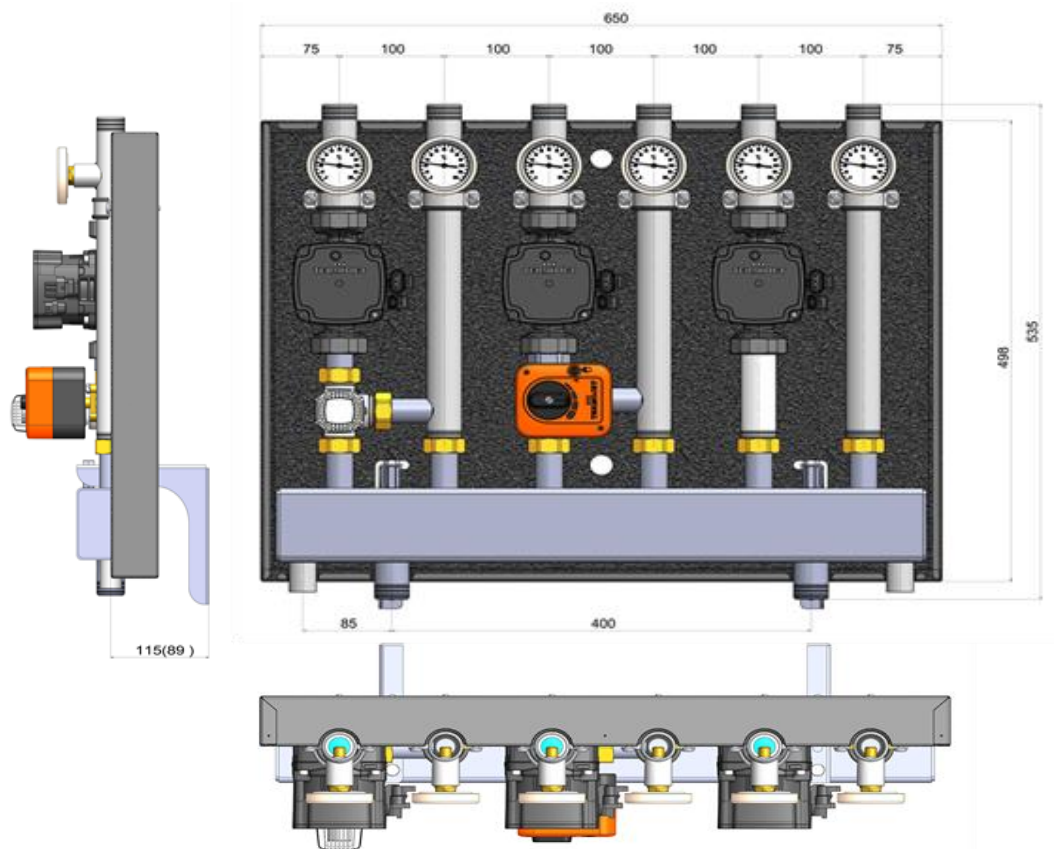
Po otrzymaniu sprzętu opakowanie i samo urządzenie nie mogą zawierać widocznych uszkodzeń wizualnych i fizycznych. W przypadku uszkodzenia opakowania lub produktu trzeba natychmiast skontaktować się z dostawcą sprzętu.

Zasada działania

Zalety systemu TERMOJET Box:

- zastosowanie do budowy lub modernizacji kotłowni z wykorzystaniem wszystkich źródeł ciepła (np. pompy ciepła, pieca gazowego, pieca na paliwo stałe itp.)
- system modułowy (dowoine zestawienie grup pompowych na bazie kolektora zintegrowanego ze sprzęgłem na 2 lub 3 obwoły)
- szybki montaż
- kompaktowe rozmiary
- estetyczna stalowa obudowa termoizolacyjna malowana proszkowo wypełniona usieciowionym polietylenem (XLPE)

Kompletny, kompaktowy system rozdzielania 2 lub 3 obwodów grzewczych (kolektor zintegrowany ze sprzęgłem) z zastosowaniem dowolnych grup pompowych z systemu TERMOJET Box.



Zestaw zawiera komplet uchwytów ściennych (2 szt.)

Dane techniczne

Dane techniczne	BOX-2	BOX-3	GP-37	GP-38	GP-39
DN	25	25	25	25	25
Wysokość	500 mm	500 mm	-	-	-
Długość	400 mm	600 mm	-	-	-
Q _{max} : ΔT=10°C	20 kW	20 kW	20 kW	20 kW	20 kW
Q _{max} : ΔT=20°C	30 kW	30 kW	40 kW	40 kW	40 kW
Maksymalne ciśnienie	do 6 barów	do 6 barów	do 6 barów	do 6 barów	do 6 barów
KVS			10,2 m ³ /godz	6,3 m ³ /godz	2,5 m ³ /godz
Pompa	patrz instrukcja pompy / zg.z aktualną ofertą TermoJet				
Podłączenie kotła	DN25	DN25	-	-	-
Podłączenie do obiegu grzewczego	DN25	DN25	DN25	DN25	DN25
Obudowa termoizolacyjna					
Temperatura pracy	90°C	do 90°C	do 90°C	do 90°C	do 90°C



Grupa pompowa GP-37 bez węzła mieszającego służy do podłączenia obwodu grzewczego grzejnika, pośredniego kotła grzewczego lub innego obwodu użytkownika, który nie wymaga dodatkowego chłodzenia powrotem.

- pompa zg. z aktualną ofertą TermoJet
- 1 wbudowany zawór zwrotny
- 2 termometry
- Odległość m-dzy osiami 100 mm
- Podłączenie obiegu grzewczego 1" GZ



Grupy pompowe GP-38 z węzłem mieszającym są stosowane w obwodach, w których konieczne jest utrzymanie stałego poziomu temperatury poprzez podanie chłodziwa z powrotu do zasilania (np. ogrzewania podłogowego).

- Pompa zg. z aktualną ofertą TermoJet
- zawór trójdrożny
- siłownik, 230 V 3 przewody (+ opcja sterowania ręcznego)
- 1 wbudowany zawór zwrotny
- 2 termometry
- Odległość m-dzy osiami 100 mm
- Podłączenie obiegu grzewczego 1" GZ



Grupy pompowe GP- 39 z zaworem termostatycznym stosowane są do obwodów, w których musi być podtrzymywany stały poziom temperatury bez pomocy zewnętrznego sterownika (na przykład w przypadku ogrzewania podłogowego).

- Pompa zg. z aktualną ofertą TermoJet
- zawór trójdrożny
- głowica termostatyczna
- 1 wbudowany zawór zwrotny
- 2 termometry
- Odległość m-dzy osiami 100 mm
- Podłączenie obiegu grzewczego 1" GZ

Montaż części mechanicznej BOX2, BOX3

Aby zainstalować sprzęt, musisz wykonać następujące czynności:

1. Zamontować elementy mocujące (zawarte w zestawie) na ścianie zgodnie z poziomem, zgodnie z (rys. 1). W przypadku BOX-2 odległość między mocowaniami wynosi 200 mm, w przypadku BOX -3 odległość między mocowaniami wynosi 400 mm.
2. Zdjąć pokrywę obudowy termoizolacyjnej BOX Termojet, jak pokazano na (rys. 2 i rys. 3).
3. Wyjąć (zdemontować) grupę z kolektora za pomocą kluczy i śrubokręta (rys. 4) (klucze są w zestawie)
4. Przymocować tył modułu BOX Termojet z kolektorem do zamontowanych uchwytoń za pomocą śrub M8 (w zestawie). Z tyłu izolacji znajdują się otwory na łączniki (rys. 5).
5. Należy sprawdzić obecność uszczelki na złączach. Zamontować grupy na kolektorze (rys. 6)
6. Za pomocą klucza (dostarczonego z modułem BOX Termojet) dokręcić wszystkie nakrętki na połączeniach i dokręcić śruby śrubokrętem (rys. 7)
7. Zdjąć taśmy transportowe z kolektora ze sprzęgiem (za pomocą noża lub szczypiec) (rys. 6)
8. Połączyć się z systemem grzewczym
9. Przeprowadzić próbę ciśnieniową nie większą niż 3 bary. W przypadku wycieku sprawdź poprawność wykonania pkt. 5 i 6 niniejszej instrukcji
10. Podłączyć część elektryczną zgodnie z instrukcjami producenta dla tego urządzenia (dotyczy pompy i serwonapędu)
14. Założyć pokrywę obudowy termoizolacyjnej Termojet BOX (rys. 2 i rys. 3)





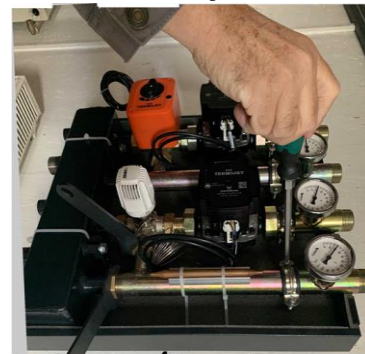
rys.1



rys.2



rys.3



rys.4



rys.5

Mocowanie transportowe

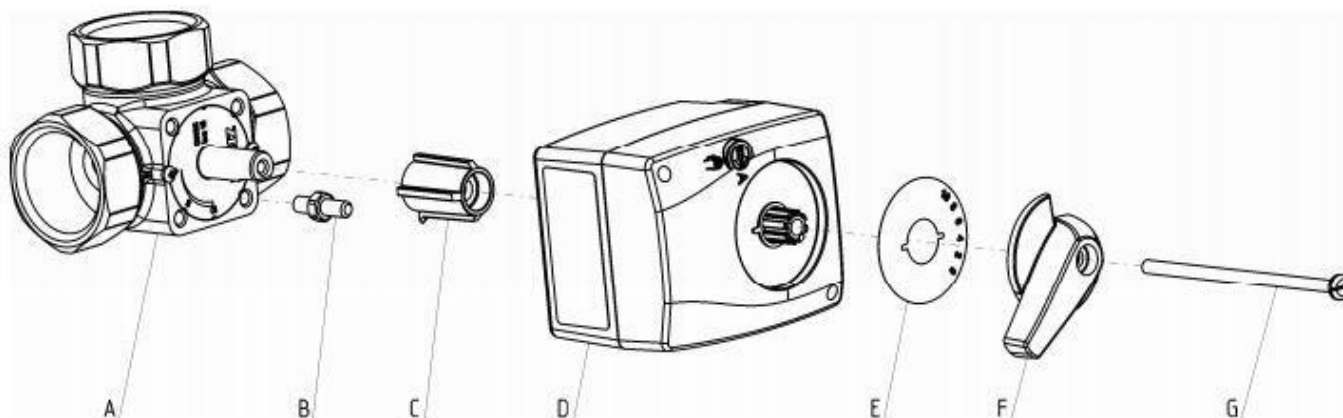


rys.6

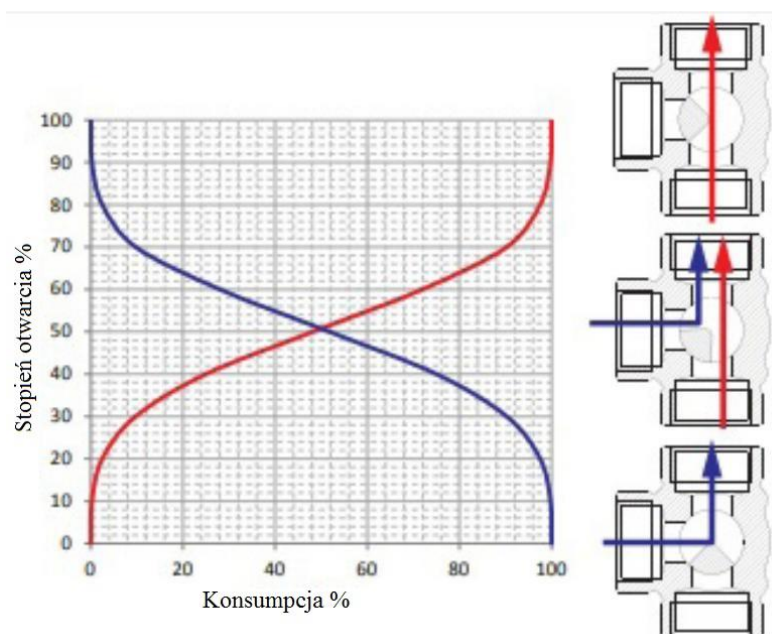


rys.7

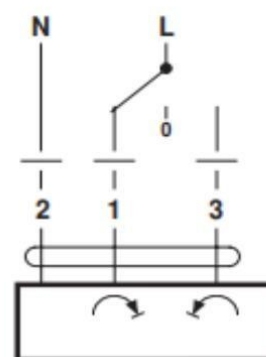
Zawór trójdrożny i serwonapęd



Montaż serwonapędu na zaworze trójdrogowym



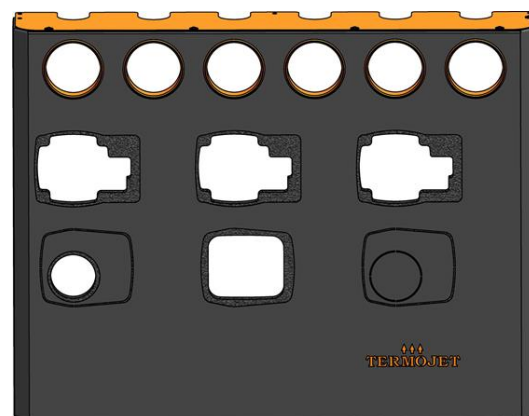
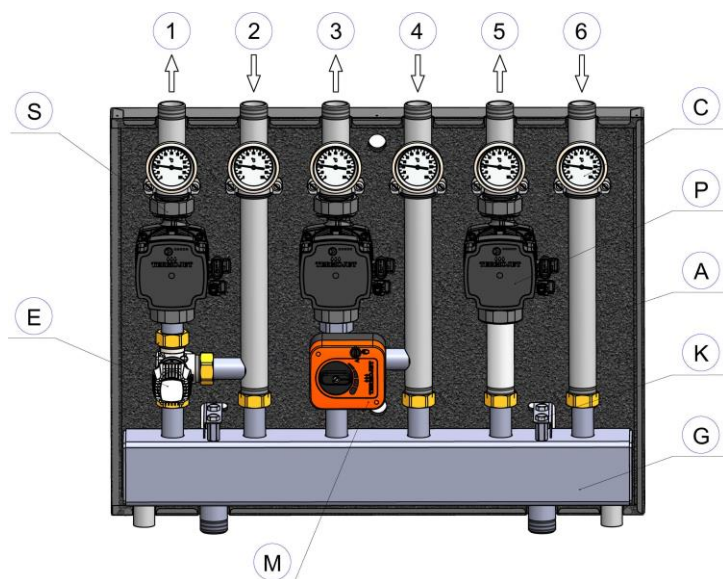
Schemat połączeń 1 7712 61 i 1 7712 63 sterowanie w 3 pozycjach



Schemat podłączenia napędu

Pozycje robocze zaworu trójdrogowego

Budowa



BOX2 i BOX3 są dostarczane z dowolną kombinacją grup pompowych zgodnie z zamówieniem

1	linia przepływu w obwodzie 1
2	linia powrotna w obwodzie 1
3	linia przepływu w obwodzie 2
4	linia powrotna w obwodzie 2
5	linia przepływu obwodu 3
6	linia powrotna w obwodzie 3
K	Śrubek montażowy
M	serwonapęd
A	izolacja (tył)
B	izolacja (przód)
C	termometr
P	pompa
E	zawór termostatyczny
G	Kolektor ze sprzęgłem
S	Wbudowany zawór zwrotny
7	Podłączenie linii zasilania kotła
8	Podłączenie linii powrotu kotła

Możliwe usterki i rozwiązania

Możliwe usterki	Zadośćuczynienie
1. Wyciek płynu chłodzącego na złączach	1. Dokręcić nakrętki na złączach. 2. Wymienić uszczelki
2. Wycieki nośnika ciepła na złączach spawalniczych	1. Skontaktuj się z centrum serwisowym
3. Pompa nie działa	1. Odpowietrzyć pompę 2. Przy pierwszym uruchomieniu poruszać wirnikiem pompy zg. z instrukcją pompy 3. Skontaktuj się z centrum serwisowym.
4. Napęd elektryczny nie działa	1. Sprawdź, czy jest w automatycznej regulacji 2. Skontaktuj się z centrum serwisowym

Gwarancja

Nazwa produktu

Dystrybutor / Dealer / Partner

Znak o sprzedaży

Zaznaczyć uruchomienie

Nazwa produktu			

Okres gwarancji 2 lata

W przypadku gwarancji należy dostarczyć następujące dokumenty:

- Dokument w jakiegokolwiek formie wraz z opisem wady
- Wysokiej jakości zdjęcie miejsca uszkodzenia (2-3 kąty)
- Opis parametrów pracy systemu (temperatura, ciśnienie, płyn roboczy)

Lista dokumentów należy wysłać do sprzedawcy.
Termin rozpatrzenia sprawy jest nie więcej niż 5 dni roboczych od momentu złożenia dokumentów.